



大阪+知的障害+地域+おもろい=創造

知の知の知の知

社会福祉法人大阪手をつなぐ育成会 社会政策研究所情報誌通算 3413 号 2016.12.19 発行

保育園送迎に役立つ 超機能的アウトドアグッズ5選 日本経済新聞 2016年12月19日
アウトドアグッズは子育てにも役立つ



出社前に子供を保育園に送っているという子育てパパも少なくないだろう。自宅と保育園間の移動中は、子供とコミュニケーションを取る楽しい時間である半面、様々なトラブルが待っている混沌の時間でもある。

トイレに行きたくないと言っていた3分後にトイレに行きたいと言い出した、喉がかわいた、食べたものを吐き出して服が汚れてしまった、ご機嫌斜めで大騒ぎ、突然の雨、忘れ物……。

子育てにこうしたことはつきもの。

あらゆる問題に即座に対処できるように、保育園バッグには様々な物が入っているわけだが、パソコンや資料が入った仕事カバンと共に持つので、なるべくコンパクトに軽く収めたい。

そんなときに使えるのがアウトドアグッズだ。一般的に、軽くて機能性が高いからだ。カラーバリエーションも豊富なので、夫婦で使えるデザインのものもきっと見つかるはずだ。今回保育園送迎時に便利なグッズを探してみた（記事中の価格は、原則としてAmazon.co.jpの2016年12月2日時点でのもの）。

■小さくてすぐに乾くタオル



一つは登山グッズ売り場で見かける速乾性タオル。子供のよだれや飲みこぼし、汗などを何度も拭き取れ、すぐに乾くので保育園送迎パパの強い味方だ。

ストラップがついている物が多く、カバンの外に付けておけるのですぐに取り出せるのも便利だ。

SEATOSUMMITのポケットタオル(S)、1404円。広げると40cm×80cmとスポーツタオルより大きなサイズだが、専用ケースに入れるとポケットに入るほど小さくなる。重さは58g

■登山者愛用、軽くて強いボトル

世界最高峰のエベレストに登るような登山者も使っているのがナルゲンのボトルだ。サイズがいくつかあるが、例えば500mlボトルで約90gと軽い。

保温性は期待できないが、冬場は熱いお茶などを入れておけば送迎時には飲みやすい温

度に。広口なので家で作った麦茶などをドボドボと入れられる。

一方登山者に絶大な信頼を得ている耐久力で、液漏れもしにくい。公園などで子供が落としてしまったりしても壊れにくい。

カラーバリエーション豊富で、選ぶ楽しさもある。



500mlのタイプ、全10色、1728円（ハイマウントECサイト）。ふたを開けても落ちないようにしているので、屋外で飲み物を飲むのに安心。飲み口が広すぎるようなら、別売りの飲み口を付けられる

■着替えをぎゅっと収納する袋

子供の着替えを入れる定番はコンビニやスーパーのビニール袋だが、一度使うと便利なのがスタッフバッグ。登山者がパッキングに使う必需品で耐久性に優れている。

小さい袋に目いっぱい着替えを詰めても破れにくい。赤は上着、青はズボンなどと、入れるものごとに色を分ければ、子供の服の柄を見分けるのが苦手なパパにも分かりやすい。

防水機能のあるスタッフバッグもあり、中に濡れた着替えやタオルなどを入れてもしみ出しにくい。

筆者が使っているのはシュラフで有名な ISUKA のウェザーテックスタッフバッグ 3L、1404円。3Lの袋で、子供の冬用の服が3~4日分は入る

■カバンに常備できる折りたたみ傘

肝心なときがないと意味が無いのが折りたたみ傘。カバンに常備してこそ真価がある



というもの。

3色から
選べる
mont-bell
のトラベル
アンブレラ、
5616円~
超軽量
の折りたた
み傘



み傘もアウトドアショップで見つかる。例えば mont-bell のトラベルアンブレラは、約86gと最軽量級だ。保育園バッグに一本入れておくと安心で、この重さならほぼ気にならないはずだ。

■抱っこひもの余分なストラップをまとめる

モチヅキ 25mm ストラップキーパー (2個セット 216円) を、エルゴベビーのストラップに取り付けた様子

子供を外に連れて行く際の必需品がいわ



ゆる抱っこひも。その余ったストラップが腕に当たってかゆかったり、ドアの取っ手に引っかかって、邪魔に感じたりしたことがないだろうか。

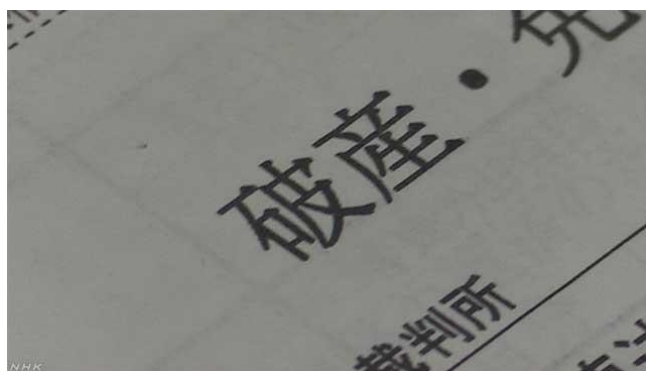
バックパックをはじめ様々なストラップがついている道具を使う人も同じ悩みを抱えているようで、アウトドアグッズ売り場にはストラップキーパーが置いてある。

数百円で、余ったストラップをまとめておける優れもの。抱っこひもだけでなく、もちろん普段使いの様々なカバンに付けても便利だ。

アウトドアグッズ売り場には、保育園の送迎を快適にしてくれる道具がたくさんある。子育てグッズの宝の山と言っても過言ではない。

路面店や商業ビルのテナント、ECサイトなど、アウトドアグッズを入手できる場所は増えている。これらをのぞいてみると、子育てパパに「使える」送迎グッズが見つかるはずだ。
(ソウ・エクスペリエンス 関口昌弘)

“奨学金破産” 追い詰められる若者と家族



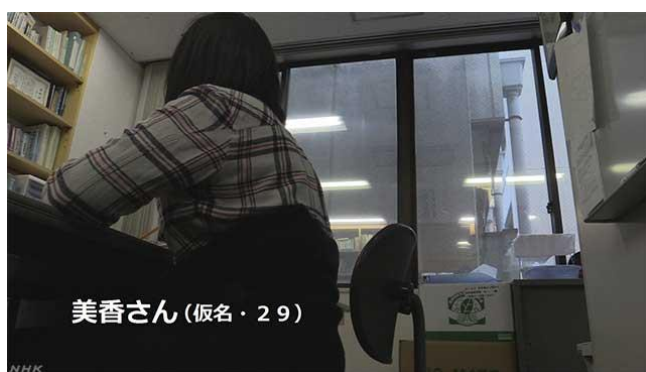
NHK ニュース 2016年12月19日
奨学金を借りている大学生は今や2人に1人。しかし、奨学金を借りても返せない人が増加、自己破産にまで追い込まれるケースが累計1万件以上に上っています。

こうした中、国は12月19日、返済の必要がない給付型奨学金を来年度以降、支給することを決めました。親に頼れず、あるいは親に迷惑をかけずに学びたいと借りたはずの奨学金。なぜ、社会のスタートラインに立った

ばかりの若者たちが「自己破産」という選択をせざるをえなくなったのか、取材しました。

奨学金に頼らざるえない若者の現実

仙台で保育士をしている美香さん(仮名・29歳)。今年、奨学金600万円(高校・大学)を返すめどが立たなくなり、破産申告しました。



「まさか奨学金で破産するなんて思いもしませんでした」とため息をつく美香さん。

子どもが大好きで、保育士になることを夢見てきた美香さん。しかし、高校時代に父親の事業が失敗し、大学進学どころか、日々の生活さえ困窮していききました。

将来の夢を諦め、自分が働いて家計を支えるしかないと考えていた美香さんに、高校の教師がさとししました。

「奨学金を借りれば進学も可能だよ」

美香さんは、夢を諦めなくてもいいんだと知って、奨学金を借りて保育士の資格をとれる大学に進学することを決めました。

美香さんは、家計を支えるため、昼は働いて、夜に大学に通うという生活を送りました。少しでもお金を節約しようと、成人式の時、友達がきれいな振り袖で着飾っていても、美香さんだけは一人ふだん着でした。

返したくても返せない…自己破産を決断

無事に保育士の資格をとり卒業できた美香さん。しかし、公立の保育園に就職できたが、非正規の枠で雇われたため、月給はおよそ14万円。家賃や光熱費などを支払うと、ほとんど手元には残りません。

そこに待ち構えていたのが、月々5万円という奨学金の返済。美香さんは奨学金の支払が猶予される制度を使って、支払いを延期していましたが、非正規の仕事が続けても年収は一向に上がりません。

「奨学金を返せるめどが立たない。返したくても、返せない」

美香さんは追い詰められていきました。当時、美香さんには結婚を約束した恋人がいましたが、このままでは多額の奨学金によって相手にまで迷惑をかけてしまう



ことを恐れ、婚約も破棄する決断をしました。卒業してから7年目のことでした。

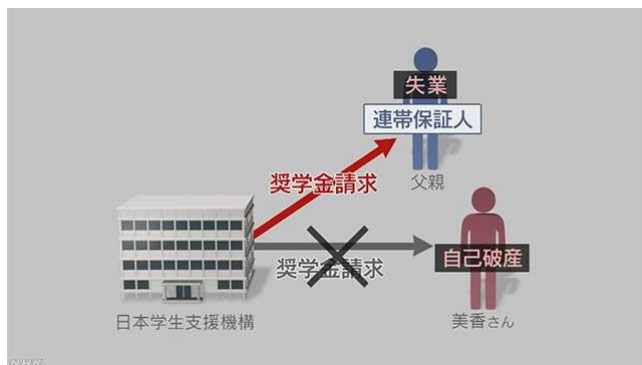
自己破産をするしかないのか…。しかし、破産をすれば、クレジットカードを作ったり、家や車のローンを組んだりすることができなくなります。美香さんは、悩み抜いた末、破産という道を選ぶことにしました。29歳の春のことでした。

「借りたものは返すのが当たり前だというのはわかっています。私もずっと悩み続け、家族と何度も話しあいました。でも、これしか私には道がなかったのです」

本人の破産で終わらない 破産連鎖の衝撃

しかし、これで終わりではありませんでした。

美香さんが破産をすると、奨学金の連帯保証人となっている父親に、奨学金



の支払いを求める請求が移ります。奨学金制度では、本人が破産をすると、連帯保証人や保証人になっている親や親戚に返済が求められる仕組みになっています。

一定の保険料の納付を続ければ、本人が破産すれば、いったん肩代わりしてもらえる機関保証の仕組みもあります。

しかし、奨学金の給付額が実質的に減ることや、制度自体を知らない学生も多く、利用している人は一部です。そもそも、奨学金は親の経済力に頼れないから借りるもので、美香さんの親も失業していました。その親に返済が移れば、破産は避けられません。

「父親を巻き込むことになるなんて…」



言葉を失う美香さん。しかし、それでも終わりにはならない——。父親が破産すれば、保証人をしている親戚の叔父へ、請求が届くことになります。

なぜ増える？奨学金破産

奨学金を借りても返せないという人が、今、増えています。奨学金を滞納している人は32万人に上り、増加の一途をたどっています。

奨学金の問題に取り組んできた労働者福祉中央協議会の事務局長、花井圭子さんは、背景には大学授業料高騰と非正規社員の増加があると指摘します。

「大学の授業料が高騰する一方、親の平均年収が減少し、仕送り額も減っています。そのため、奨学金を借りなければ授業料や生活費を工面できない若者が増えています。その一方で、卒業後、非正規の仕事に就く割合が4割に上り、奨学金を返還する余裕がなくなっています。結果的に、自己破産に追い込まれてしまう人が増えているのでしょう」

親の仕送り額から家賃を引いた「大学生の1日あたりの生活費」は、10年余り前まで2000円を超えていましたが、去年はわずか850円（私大教連調査）。アルバイトをするのは、お小遣い稼ぎのためではなく、生活費をまかなうのが目的になっています。



奨学金破産予備軍の急増

さらに深刻なのは、奨学金を借りても、卒業さえできないまま中退する人が急増していることです。

奨学金だけでは授業料や生活費がまかなえず、アルバイトで無理を重ねた結果、卒業単位をそろえることができないのです。中退すると、就職が難しくなる反面、奨学金の返済は残ってしまいます。

今年の夏、発表された「大学中退者調査」によると、“奨学金を借りた大学中退者”のうち、半数が年収200万円以下（調査・東京大学大学院の小林雅之教授他）。大学を中退すると、さらに奨学金破産のリスクが高まることが分かったのです。

奨学金破産のリスクに直面している1人、2年前、大学4年生の時、中退した貴史さん（仮名・24歳）を取材しました。

今の年収は200万円ほど。高校3年生の時、大学進学を目前に控えた時期に父親がリス



トラされ、貴史さんは、家計を支えなくてはならなりませんでした。



大学進学後は、奨学金を500万円ほど借りていたが、全く足りず、アルバイトをいくつも掛け持ちして、家計を支え続けました。試験期間もアルバイトを休まず働いたが、それでも授業料が払えなくなり、大学4年の秋、中退せざるをえませんでした。

中退後、毎月の手取りは18万円でボーナスはなし。そこから毎月10万円を親に生活費として渡しているため、

奨学金を返済する余裕がありません。

しかし、奨学金の返還を求める通知は繰り返し届きます。当面、支払い猶予しているが、その期限も10年間。その間に返せなければ自己破産しかありません。

「なんで自分だけがこういう目にあうのかと、親を恨んだこともあります。でも、もう人のせいにするのはやめようと思いました。結局、自分で自分の尻をふくしかないんです。誰も助けてくれない」



そう言ったあと、貴史さんは達観したように言葉を継ぎました。

「奨学金の返済も大きな人生の勉強代だと思うようにしました」
夢をかなえようと奨学金を借りて進学した大学を中退——結局、就職のハンディと、さらに奨学金の返済という重い荷物を背負わされた、再出発——その過酷さを「人生勉強」と語った貴史さんは、もはや夢を語る気力も失われていました。

国は12月19日、返済の必要がない給付型奨学金を来年度以降、支給することを決めました。

給付の対象は低所得世帯の学生のうち、高校が推薦し、一定の成績を取めた学生など、およそ2万人。

新たな制度について、専門家は「大学の授業料は非常に高く、今回の制度では給付対象も金額も十分ではない。奨学金の充実を図るとともに、授業料の見直しも必要だ」と指摘しています。

このテーマについては、12月19日（月）夜7時30分放送の「クローズアップ現代+ 年末SP」でお伝えする予定です。 <http://www.nhk.or.jp/gendai/>

給付型奨学金、29年度から一部先行実施 月2～4万円基準 入学金相当額の追加給付も 文科省案まとまる

産経新聞 2016年12月19日

大学進学者らを対象とした返還不要の給付型奨学金制度の在り方を検討している文部科学省の省内チームは19日、制度案をとりまとめ公表した。平成30年度から本格的に導入し、児童養護施設出身など経済的に特に厳しい学生については、29年度から先行的に実施するとした。給付月額を3万円を基準とし、自宅から国公立大に通う場合は負担が比較的少ないとして2万円、私立大の下宿生は負担が大きいため4万円とする。給付額は29年度予算編成過程で最終決定される。

制度案によると、対象となる学校は大学、短大、高専、専門学校。住民税非課税世帯の進学者で、各高校の推薦が条件となる。全体で2万人規模と算定し、各高校で少なくとも1人は給付を受けられるようにする。児童養護施設出身者に対しては、入学金相当額を追加給付する方針。

具体的な推薦基準は各高校が今後作成するが、文科省と日本学生支援機構が指針を策定する。選定基準は成績だけでなく、部活動や課外活動で成果を上げた場合も対象とする。進学目的や進学後の人生設計をレポートで提出することも求め、意欲などを見る。

また進学後も毎年度、学生の学業の状況などを確認した上で給付するとした。

文科省は制度の趣旨が伝わるよう、フィナンシャルプランナーなどと連携し、生徒や保護者、教員らへの周知を図る。

白血病ドナーの副作用、仕組み解明 神戸大講師ら 神戸新聞 2016年12月19日



片山義雄講師

川野裕子さん



血液のがんである白血病に対し「造血幹細胞」を移植し、正常な血液がつかれるようにする治療が造血幹細胞移植だ。提供者（ドナー）からの造血幹細胞の採取は、従来の骨髄ではなく、血管を流れる血液から行うのが主流となってきているが、用いる薬剤によって多くの人に比較的軽い副作用が現れる。神戸大大学院医学研究科の片山義雄講師（血液内科学）、大学院生の川野裕子さんらがそのメカニズムを解明した。（武藤邦生）

藤邦生)

本来、骨髄にある造血幹細胞を、血管内の血液（末梢血）に流れ出させ、採取するために用いられるのが「G-C S F製剤」だ。白血球を増やす作用もあり、抗がん剤治療を受ける患者に広く使われている。

ただ、大半の人に腰痛や微熱などの副作用が現れるという。「痛みが強ければ鎮痛剤を使うが、痛みが起こるメカニズムが不明で、十分に説明できなかった」と川野さんは話す。

グループはマウスを使った実験で、G-C S F製剤を投与すると、交感神経からストレス物質が放出され、白血球の一種である好中球を刺激することで、痛みの原因となる炎症物質「プロスタグランジンE2（PGE2）」ができることを確認した。ストレス物質には幹細胞を血管に流出させる働きがある一方で、PGE2がその作用を抑えていることも明らかにした。

造血幹細胞の移植には、骨髄を直接採取して用いる手法（骨髄移植）もあるが、全身麻酔が必要になるなどドナーの負担は大きい。「末梢血からの採取は、成分献血のような方法ででき負担が少ないため、主流になってきている」

ところがG-C S F製剤を投与しても、血液に幹細胞が出てこない人が数%～20%の割合にいるという。「幹細胞が出てくるかどうかは事前に予測できず、課題となっている」と川野さんは指摘する。

今回分かったメカニズムについて「PGE2の働きが強く、造血幹細胞が末梢血に流れ出るのを抑えていることも考えられる。事前の予測につながる可能性がある」と川野さん。「この働きを制御すれば、血液に造血幹細胞が出にくい人も末梢血からスムーズに採取できる可能性がある」と話す

NEC、AIでがん治療薬開発へ 8年で実用化

共同通信 2016年12月19日

NECは19日、人工知能（AI）技術を活用して、がん治療薬を開発する事業に参入したと発表した。新たな治療法として注目される「ペプチドワクチン」を8年程度で実用化し、次世代の免疫治療に生かす。試験や製剤を手掛ける新会社を三井住友銀行グループなどと共同で設立した。

ペプチドはアミノ酸がつながった物質で、がん細胞を攻撃するキラー細胞を増やす効果がある。つながりのパターンは膨大な数に上り、がん細胞に有効かどうかは患者の白血球型によって異なるため、AIにパターンを高速で分析させ有効性を予測させる。

月刊情報誌「太陽の子」、隔月本人新聞「青空新聞」、社内誌「つなぐちゃんベクトル」、ネット情報「たまにブログ」も
大阪市天王寺区生玉前町5-33 社会福祉法人大阪手をつなぐ育成会 社会政策研究所発行

